

Milyen metrológiai tulajdonságokat nem befolyásoló paramétereket lehet beállítani a hőfogyasztásmérők előlapi gombja segítségével?

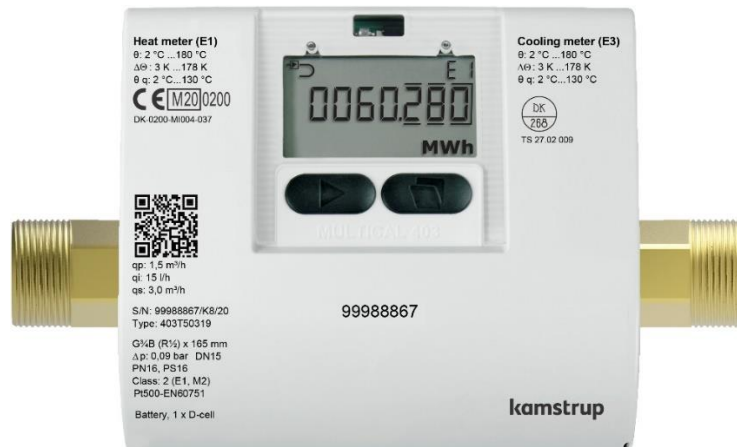
A **kamstrup** 3. generációs, MULTICAL® 403/603/803 hőfogyasztásmérőknél bizonyos paraméterek beállíthatók a telepítés helyszínén, optikai programozó kábel és [Metertool HCW program](#) nélkül, mindössze az előlapi gombok használatával.



kamstrup 3. generációs mérőcsalád a Comptech Kft. forgalmazásában

A beállítások elvégzése SETUP módban történhet, mely elérhető, amíg a mérő transzport állapotban van. Ez a transzport/szállítási állapot addig áll fenn, míg a mérő nem érzékel először legalább 1 % átfolyást qp-hoz képest, vagy amíg a beállítás lezárásra nem kerül az "EndSetup" (Beállítás vége) paranccsal. Ha a mérő beavatkozásra szorul és nincs transzport állapotban, akkor a szolgáltatói plomba feltörése, valamint a számítógépség fedelének és aljának eltávolítása és újbóli csatlakoztatása szükséges a SETUP mód aktiválásához. Ezután a mérő újra plombálása szükséges számlázási tevékenység folytatásához.

USER módból SETUP módba váltás a MULTICAL® 403 esetén a bal oldali,



MULTICAL® 403

MULTICAL® 603/803 esetén a középső nyomógomb (elsődleges nyomógomb) 5 s-ig történő lenyomásával érhető el. 4 perc inaktivitás után a mérő automatikusan visszatér a USER módba az energia méréséhez.



MULTICAL® 603

SETUP mód esetén a jobb oldali nyomógomb lenyomásával érhető el az egyedi mérés paramétereinek változtatása. A következő, hiteles mérést nem befolyásoló paraméterek változtathatók a SETUP módban:

SETUP Mód		Indexszám a kijelzőn
1.0	Ügyfélszám (No 1)	3-001
2.0	Ügyfélszám (No 2)	3-002
3.0	Dátum	3-003
4.0	Idő**	3-004
5.0	Éves fordulónap 1 (HH.NN)	3-005
6.0	Havi fordulónap 1 (NN)	3-006
7.0	Az átfolyásmérő pozíciója: Előremenő vagy visszatérő ágban (A-kód)	3-007
8.0	Energia mértékegység (B kód)	3-008
9.0	Elsődleges M-Bus belső cím (No 34)	3-009
10.0	Elsődleges M-Bus modul 1 cím (No 34)	3-010
11.0	Elsődleges M-Bus modul 2 cím (No 34)	3-011
12.0	Átlagolt idő min./max. P és Q esetén	3-012
13.0	θ_{hc} ***	3-013
14.0	t eltolás	3-014
15.0	Rádió "BE" vagy "KI"	3-015
16.0	Bemenet A1 (előre beállított regiszter)	3-016
17.0	Bemenet B1 (előre beállított regiszter)	3-017
18.0	A1-re csatlakoztatott mérő száma	3-018
19.0	B1-re csatlakoztatott mérő száma	3-019
20.0	FL2	3-020
21.0	TL3	3-021
22.0	TL4	3-022
23.0	t5	3-023
24.0	Beállítás vége	3-024

Megjegyzés: 8.0 beállítható mértékegységek: kWh, MWh, GJ és Gcal

Megjegyzés: θ_{hc} csak 6-os típusú mérő (fűtési/hűtési mérő) esetén módosítható. Bármely más mérő típus esetén ebbe a beállítási menübe történő belépési kísérletkor az "OFF" üzenet jelenik meg a kijelzőn.

Megjegyzés: Multical 403 esetén az „Elsődleges M-Bus modul 1/2 cím” paraméter nem jelenik meg, mivel a mérő csak 1 modulhellyel rendelkezik. Így a 10.0 paraméter ebben az esetben a „Átlagolt idő Pmax és Qmax esetén” lesz.

További részletek angol nyelven olvashatók a Technical description MC 603 dokumentációban a 82. oldalon: <https://products.kamstrup.com/documents/5942362944387.pdf> de megtalálható a készülék szállítási csomagolásában (dobozában) lévő MC 603 Telepítési és használati útmutató 21. oldalán is.