

Kamstrup termékek forgalmazója több mint 20 éve a: COMPTECH Kft.
Tel.: (1)226-1585; Fax.: (1)228-0544 info@comptech-kft.hu www.multical.hu
Készült a: 5512673_C1_GB_03.2010 alapján.

Kamstrup 382 DIN szerelési útmutató

Használati és szerelési útmutató

Kamstrup 382

3 fázisú villamos fogyasztásmérő



Forgalmazó:

comptech

Mérnöki Szolgáltató és Kereskedelmi Kft.

1221 Budapest, Jobbágy u. 5. info@comptech-kft.hu

☎ : (1) 226-1585

www.multical.hu


Kamstrup
www.kamstrup.com

Kamstrup 382 DIN szerelési útmutató

Használati utasítás

A mérő a típuscímke oldalán lévő bekötési rajz alapján köthető be.

A választott konfigurálástól függően az elsődleges érték lesz kijelvezve vagy a választott kijelzési értékeket 10 másodpercenként váltja.

Lehetőség van a kijelzési értéket manuálisan változtatni az előlapi gomb megnyomásával. A lehetséges kijelzési értékek a mérő konfigurálásától függenek.

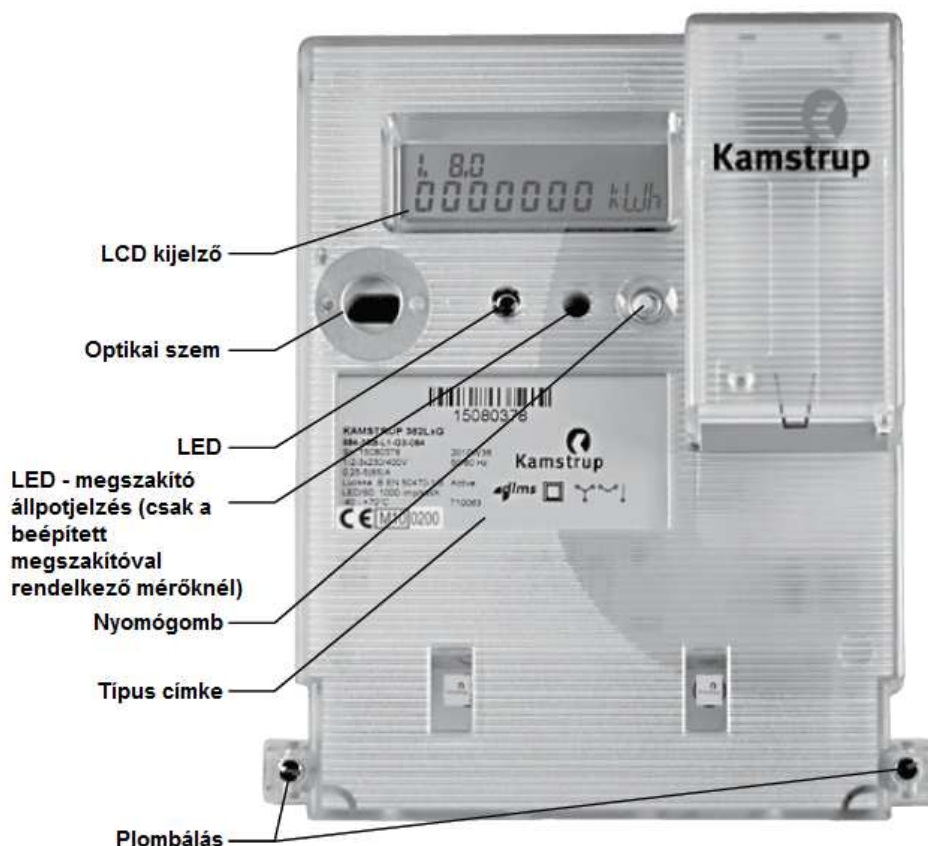
Biztonsági és szerelési irányelvek

A mérő csak elektromos energia mérésére használható és csak a meghatározott működési értékek között üzemeltethető.

Amíg a mérőn dolgoznak, nem lehet bekapcsolt állapotban. A mérő belsejét megérinteni, miközben bekapcsolt (bekötött) állapotban van, kifejezetten veszélyes.

Ezért a legajánlatosabb a mérőhöz tartozó biztosíték kivétele, és egy biztonságos, illetéktelenek által nem hozzáférhető helyen való tárolása.

Felhívjuk a figyelmet a hatályos helyi szabványok, irányelvek, szabályozások és utasításokat minden beépítésnél figyelembe kell venni. Csak a megfelelő képesítéssel és engedélyekkel rendelkező személyek jogosultak arra, hogy villamos fogyasztásmérőket beépítsenek. A közvetlenül bekötött mérőket rövidzár ellen védeni kell egy biztosítékkal, kismegszakítóval vagy egyéb módokon a mérőn átfolyó legnagyobb áramerősségnek megfelelően.



A mérőn lévő LED felvillanásainak száma arányos az elfogyasztott aktív energiával.

Kamstrup 382 DIN szerelési útmutató

Csak a megfelelő képesítéssel és engedéllyel rendelkező személyek bonthatják meg a plombálást.

LCD kijelző

A fázisjelzéseknek (L1, L2 és L3) különböző funkciói vannak. Az alábbiakban ismertetésre kerülő két állapottal kapcsolatban szolgáltatnak információt.

A mérő reszettelésénél (feszültségelvétel) és még az után 4 órán át:

L1, L2, L3 (fázis) jelzések	Jelentés
Be	A feszültség és a terhelés a minimum szint felett van (160V illetve 2,3W).
Ki	A feszültség a minimum szint alatt van (160V).
Villogás	A feszültség a minimum szint felett (160V), a terhelés a minimum szint alatt van (2,3W).

4 órányi működés után:

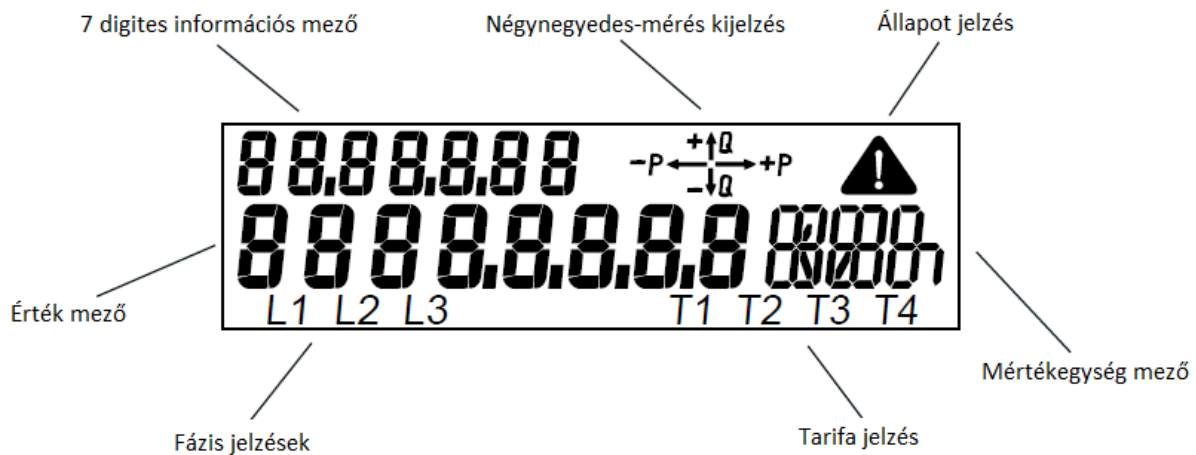
L1, L2, L3 (fázis) jelzések	Jelentés
Be	A feszültség a minimum szint felett van (160V).
Ki	A feszültség a minimum szint alatt van (160V).

Ha a terhelés meghaladja a minimum szintet és a mérő ezzel a kijelzési értékkel is kell rendelkezzen, a fogyasztás a négynegyedes kiolvasásnál lesz kijelvezve.

A mérő LED-je akkor használható, ha a négynegyedes jelző nincs aktiválva.

A mért egység a kijelző jobb felső részén kerül kijelzésre.

A tarifa kijelzés az aktív tarifát mutatja.



Sorkapcsok

	Sodrott vezeték	Durva sodrott vezeték	Tömör/merev vezeték
Réz sorkapocs 35 mm ²	≥ 10 mm ²	≥ 10 mm ²	≥ 4 mm ²
Acél sorkapocs 35 mm ²	≥ 6 mm ²	≥ 6 mm ²	≥ 1,5 mm ²
Acél sorkapocs 25 mm ²	≥ 6 mm ²	≥ 6 mm ²	≥ 1,5 mm ²

Kamstrup 382 DIN szerelési útmutató

Beépített rádió kommunikációval rendelkező mérők

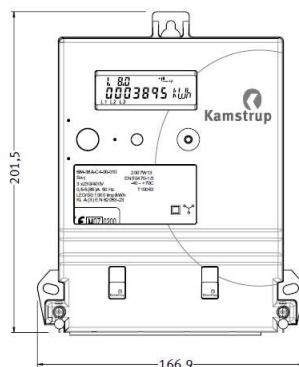
Ha a mérő gyárilag beépített vezeték nélküli kommunikációs modullal van ellátva távleolvasó rendszer létrehozására, akkor a mérő automatikusan csatlakozik a hálózathoz. A beépített kommunikációval szerelt mérők belső antennával rendelkeznek. A jelerősség mérhető egy kézi terminál segítségével. Ha a jel túl gyenge, akkor külső antenna alkalmazása ajánlott. A kapható antennákról bővebb információért kérjük, látogassa meg honlapunkat a www.multical.hu címen vagy keresse kollégáinkat.

Újabb kommunikációs modul behelyezése a mérőbe zavarhatja a kommunikációt. Ilyen igény esetén kérjük, keresse meg irodánkat.

Beépített megszakító funkcióval

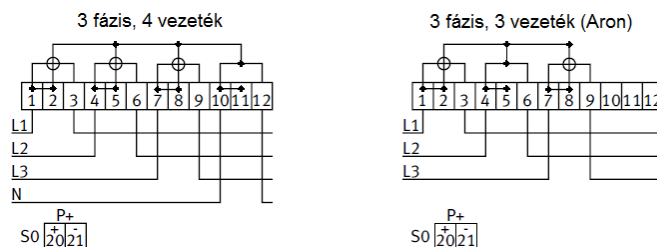
Ennél a mérőtípusnál meg kell győződni róla, hogy a piros/zöld dióda nincs bekapcsolt állapotban. Ez jelzi, hogy a fogyasztó táplálása le van kapcsolva.

Beépítési méretek



Bekötési rajz

A mindenkor érvényes bekötési séma a típuscímke oldalán található.



Kedves Ügyfelünk! Hibás adatot, gépelési hibát talált az adatlapon, esetleg további kérdése van? Kérjük, jelezze a hibát az adatlap szerkesztőinek az mp@multical.hu vagy a wt@multical.hu címen. Előre is köszönjük, hogy segítenek az adatlap folyamatos korszerűsítésében, javításában!